

Mønster tilretning

Når man skal tilpasse et mønster rundt om barmen, er det som udgangspunkt altid en god idé at have sin favorit-bh på, mens tilpasningen foretages. Bh'er løfter og støtter forskelligt og vil derfor have indflydelse på tilpasningen og den endelige pasform. Se, hvordan du justerer efter et fyldigt bryst og tilføjer ekstra plads i overdelen.

Mønster-tilretning med fokus på fyldigt bryst

Sådan forstørres et indsnit

Hvis du har en meget fyldig barm, kan klæderne blive for trange over brystet. Det ser du ved, at overdelen skubbes opover, og at sidesømmen trækkes fremover. Dette kan forbedres ved at gøre overdelen længere og bredere foran og indsnittet dybere.

Figur 1

- Tegn en justeringslinje midt i indsnittet fra sidesømmen til brystpunktet. Fra brystpunktet tegnes en justeringslinje vinkelret på trådretningen til midt for samt fra brystpunktet til taljen/nedre kant parallelt med trådretningen. Den sidste justeringslinje tegnes fra brystpunktet til ærmegabet.

Figur 2

- Klip mønsteret op fra taljen/nedre kant til brystpunktet og fra brystpunktet ud til ærmegabslinjen uden at klippe igennem. Klip fra sidesømmen til midt i indsnittet til brystpunktet uden at klippe igennem. Til slut klipper du op fra midtfor til brystpunktet.
- Spred mønsteret i justeringslinjerne i ønsket mål. Når stykket under brystindsnittet trækkes nedad, vil brystindsnittet automatisk åbne sig. Sørg for at holde de lodrette linjer parallelle.
- Læg mønsterpapir ind under mønsteret, og tape fast.

Figur 3

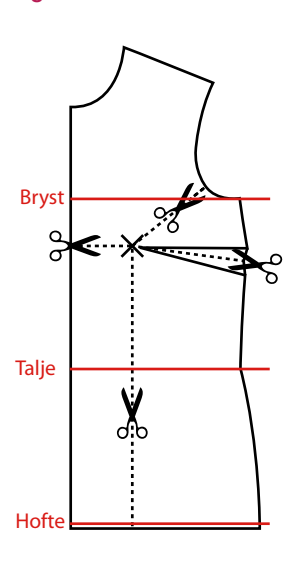
- Tegn en linje fra midt i indsnittet til brystpunktet. Mål 2,5–5 cm ud på linjen fra brystpunktet. Tegn det nye indsnit op med spidsen i det nye afmærkede punkt.

Figur 4

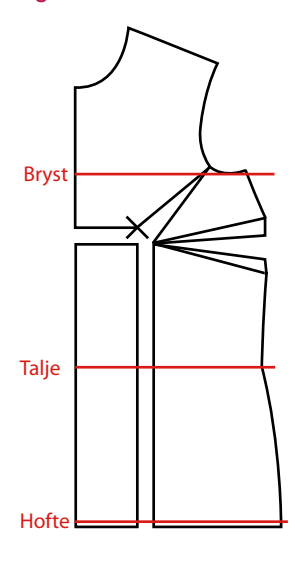
Med denne tilpasning arbejder du også med den rørlige vidde i modellen. Dvs. du opnår at modellen sidder løsere end udgangspunktet. Skulle du ikke ønske det:

- Fjernes den tilføjede vidde let igen ved at dreje det nedre sidestykke indtil den lodrette opklipslinje. Det nye brystpunkt sænkes til centeret af de to midtforstykker. Indsnittene skal være lige lange – derfor tilpasses de nederste, i forhold til det øverste. Den nye sidesøm tegnes op, måles efter og rettes til, så den fortsat passer med bagstykket. Til slut forlænges kanten midt foran, så den går vinkelret på sidesømmens bund. Som oftest ved et fyldigt bryst, har man også brug for mere forlængelse, da stoffet skal nå ud over mere. Modeller med for kort forlængelse vil trække op i midt foran og skabe en buet bundkant.

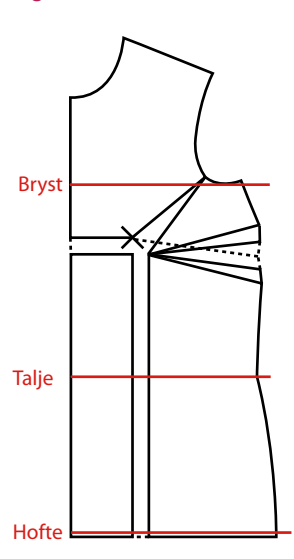
Figur 1



Figur 2



Figur 3



Figur 4

